



ANA GUTIÉRREZ LASO

Lic. en Psicología (Málaga).
Máster en psicoterapia individual
y de grupo, especialidad en rela-
ción de ayuda y gestalt (Univer-
sidad Comillas). Directora de la
Escuela de formación de la Aso-
ciación Proyecto Hombre.
Desde 1987 trabaja en diferen-
tes ámbitos relacionados con las
adicciones.

HAN COLABORADO

Rosario Abaitua Arana

Diplomada en Lenguas Moder-
nas (Universidad de Dublín, Ir-
landa). Licenciada en Teología
(Universidad de Comillas, Ma-
drid). Especialista en terapia in-
dividual y de grupo (Univer-
sidad de Comillas, Madrid). Di-
rectora de la Asociación Pro-
yecto Hombre.

Marta Maheu Parlorio

Lic. en Ciencias de la Informa-
ción (Univ. Complutense). Se-
cretaria de la Escuela de For-
mación de la Asociación.

PALABRAS CLAVE: *Escuela de
Formación, curso de Formación
básica o curso base, cursos de
formación continua, curso de ex-
perto universitario en drogode-
pendencias.*



FORMACIÓN DE PROFESIONALES EN DROGODEPENDENCIAS

La Escuela de Formación de Proyecto Hombre

ILUSTRACIONES: Rafael Soto

En este dossier se expone el programa de formación que reciben los profesionales que trabajan en Proyecto Hombre. Desde 1.990 se cuenta con una escuela de formación propia que imparte, en primer lugar, el curso de Formación Básica o curso base, por el que pasan los nuevos terapeutas que se incorporan a PH, gracias a lo cual se logra que compartan una misma metodología de intervención, independientemente de la formación previa. En segundo lugar, los cursos de Formación Continua dirigidos a los profesionales de los diferentes centros y abiertos profesionales externos para actualizar y ampliar conocimientos. En tercer lugar, los cursos de Experto universitario en drogodependencias en colaboración con la Universidad Complutense de Madrid. La información sobre los objetivos de la escuela, estructura de los cursos y equipos que sustentan la formación completan este dossier.

“Un hada y un duende observaban desde las frondas de un helecho al aprendiz de jardinero, ocupado afanosamente en el vergel.

- No lo ha hecho mal, ¿verdad? – le dijo el hada al duende.

- No, no lo ha hecho nada mal – respondió éste -. Aún no tiene la maestría del jardinero, pero creo que con los años alcanzará su destreza.

Los dos seres guardaron silencio mientras volvían a observar al aprendiz con detenimiento. Y así estuvieron durante un buen rato, hasta que, con un repentino arrebató de indignación, el hada estalló:

- Y si está haciendo su trabajo tan bien, ¿por qué sigue siendo incapaz de vernos?

El duende se volvió sorprendido hacia el hada y con un destello de lucidez contestó:

- Porque hasta ahora sólo ha aprendido la técnica de la jardinería. Va a necesitar más tiempo para aprender el arte de la jardinería”.

(“El manantial de las miradas”, GRIAN).

En Proyecto Hombre ser terapeuta en drogodependencias es bastante más que poseer una serie de conocimientos y aplicar adecuadamente unas técnicas determinadas. Es trabajar con y para las personas: formar parte de un equipo multidisciplinar, caminar codo a codo con voluntarios y colaboradores, acompañar a quienes van haciendo un proceso de reconstrucción personal y a sus fa-

milia. Por eso, además de poseer unos conocimientos y saber aplicar unas técnicas, un terapeuta de Proyecto Hombre ha de ser en cierto modo “un artista”.

Nuestros terapeutas se “van haciendo” sobre una formación profesional seria, pero teniendo en cuenta que sobre todo es su persona la he-

Nuestros terapeutas se “van haciendo” sobre una formación profesional seria, pero teniendo en cuenta que sobre todo es su persona la herramienta terapéutica más eficaz que poseen.



ramienta terapéutica más eficaz que poseen. Por eso su formación ha de ser integral e integradora, práctica y teórica, desde su propia experiencia y en coherencia con el proceso de crecimiento que ellos mismos van realizando.

Hay que señalar que una de las características de nuestra Asociación es la **multidisciplinaridad de los equipos**, formados por profesionales en distintas áreas que, una vez incorporados, comparten el periodo de formación básica. Esto, a la vez que enriquece las aportaciones de los alumnos en el curso, permite poner bases comunes al futuro trabajo, clarificar criterios y compartir una misma metodología de intervención, independientemente de su formación previa.

También se incorporan en nuestros equipos **personas que hayan realizado el itinerario terapéutico** con nosotros, y que lo han finalizado de manera satisfactoria al menos dos años antes, durante los que se han desligado del Centro y se han incorporado al mundo laboral en otros trabajos. Han de reunir la formación previa adecuada o la capacidad deirla adquiriendo, y las cualidades y destrezas personales necesarias para su futuro trabajo como educadores o terapeutas. Cuando estos requisitos se dan, complementan y enriquecen en gran manera a los equipos desde su experiencia vivencial del tratamiento, y son para nuestros usuarios un referente claro de que es posible escapar de la trampa de las adicciones.

La formación que desde la Escuela de la Asociación Proyecto Hombre se propone, no se limita pues a una oferta de conocimientos. Trata, además de eso, de:

- Proporcionar un **espacio integrador de criterios y reflexiones** en constante revisión y actualización, que permita dar cauce y compartir las diferentes experiencias de cada uno de nues-



Una de las características de nuestra Asociación es la multidisciplinaridad de los equipos, formados por profesionales en distintas áreas que, una vez incorporados, comparten el periodo de formación básica. Esto, a la vez que enriquece las aportaciones de los alumnos en el curso, permite poner bases comunes al futuro trabajo.

tros Centros desde la riqueza de su diversidad.

- Mantener la **motivación** de los que ya llevan tiempo trabajando y despertarla en los que comienzan.

- **Cuestionar el propio trabajo** y encontrar alternativas creativas para mejorarlo.

- Favorecer el **proceso de conocimiento y crecimiento personal** de cada uno de nuestros profesionales.

- Aportar no sólo los conocimientos técnicos para desarrollar nuestro trabajo, sino además transmitirlos teniendo en cuenta la **concepción humanista** de persona que nos es propia y los valores en los que creemos.

La metodología para conseguir esto no se limita a exposiciones de especialistas de los diferentes temas, sino que añade el trabajo en grupos, el feed-back como modo de aprender unos de otros, la implicación personal y el análisis de la propia coherencia, ya que nuestra profesionalidad conlleva un modo de ser y de actuar. De esta forma se complementa la adquisición de conocimientos técnicos con el desarrollo de actitudes y destrezas personales.

Además, en la formación básica inicial de los futuros terapeutas, se mantiene abierto un cauce de comunicación continua entre la Escuela y los Centros a los que pertenecen los alumnos y en los que desarrollan sus prácticas, acerca de cómo van evolucionando y desarrollando sus destrezas, habilidades y actitudes, que permite comunicárselo a los interesados para que puedan ir mejorándolo.

UNA ESCUELA DE FORMACIÓN PROPIA

Este estilo de formación, está en el origen de la necesidad de constituir una Escuela propia y común a todos los Centros Asociados de Proyecto Hombre, que proporcione espacios y tiempos adecuados para lo-

grarlo. En este aspecto, simultanear las clases con la convivencia residencial de los alumnos y, en algunos casos de profesores y tutores, facilita notablemente un aprendizaje más intensivo y vivencial.

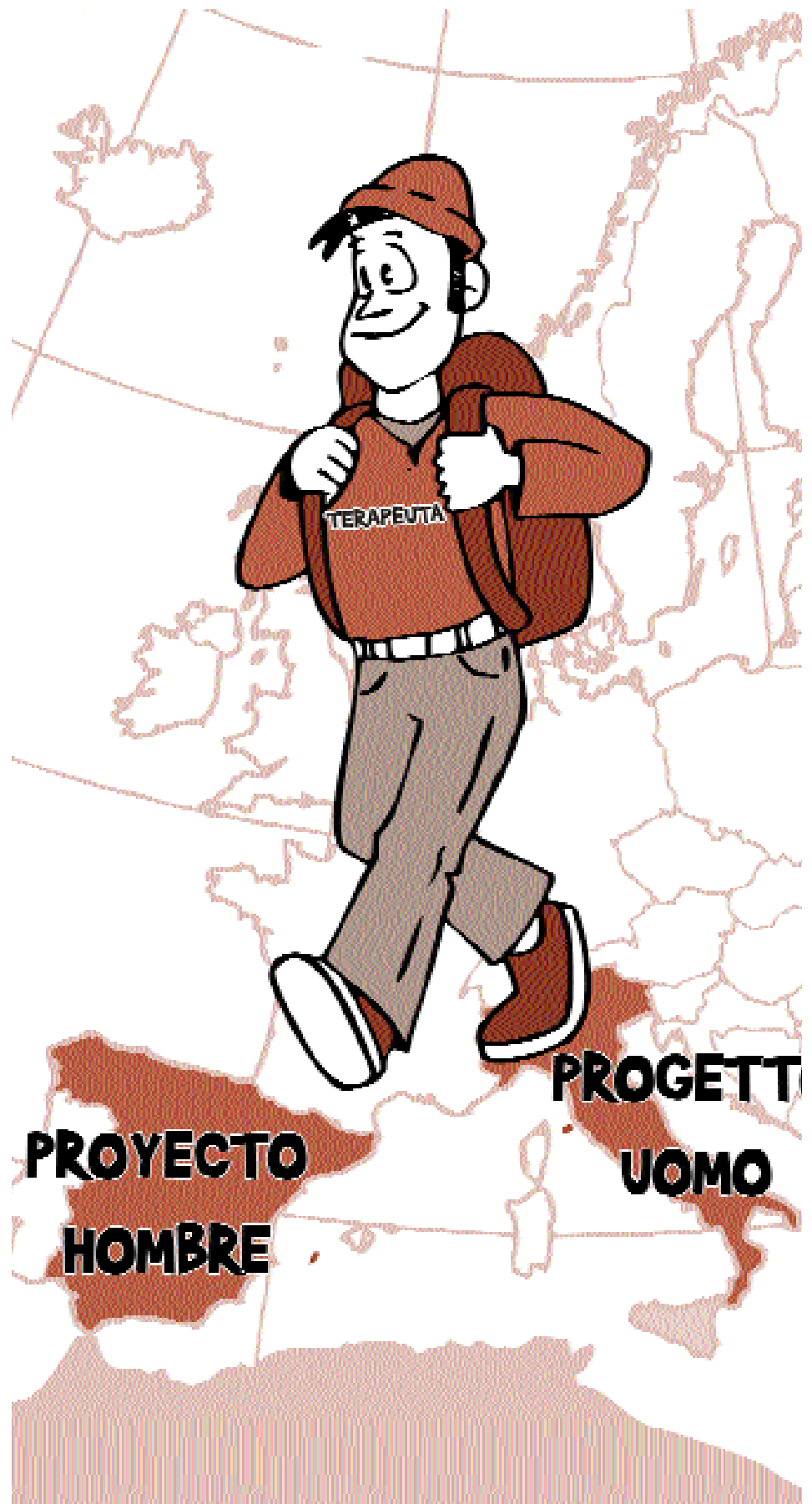
UNA BREVE HISTORIA

1.984 – 1.989: Son los inicios de la andadura de PH en nuestro país. En esos años, “bebemos” de las fuentes del Progetto Uomo de Italia. Los primeros terapeutas que van abriendo camino en la implantación de los Centros de Proyecto Hombre en nuestro país, acuden a formarse al Ce.I.S. de Roma.

1.989: Se constituye la Asociación Proyecto Hombre, formada por todos los Centros que durante los años anteriores han ido implantándose en España. Actualmente son 26 los Centros Asociados, con un total de 213 dispositivos de atención distribuidos en 15 Comunidades Autónomas.

1.990: Se crea la Escuela de Formación de Aravaca, y ese año ya se imparte el primer curso de Formación Básica o Curso Base. Desde entonces ya han pasado por esta Escuela 41 promociones con un total de 1.372 alumnos, de los que 1.193 han obtenido el título de Terapeutas de Proyecto Hom-

La Escuela también facilita el encuentro y coordinación de las diferentes comisiones y grupos de trabajo que, a nivel nacional, desarrollan los proyectos de la Asociación en las distintas áreas: comunicación, evaluación, prevención, voluntariado, adolescentes...



bre en drogodependencias. También comienzan los cursos de Formación Continua para los profesionales de los Centros.

1.998: Se establece un acuerdo con la Universidad Complutense de Madrid, mediante el cual los profesionales de Proyecto Hombre que hayan realizado el Curso Base, pueden obtener el título de Experto en Drogodependencias realizando cuatro semanas de formación impartida por el profesorado de la Complutense en esta Escuela. Este año lo obtendrá la novena promoción, con lo que suman ya 210 alumnos los que han realizado este curso.

2.003: Desde esta fecha, los cursos de Formación Continua se abren a la participación de profesionales externos a Proyecto Hombre, lo que ha resultado una experiencia enriquecedora para todos.

OBJETIVOS DE LA ESCUELA

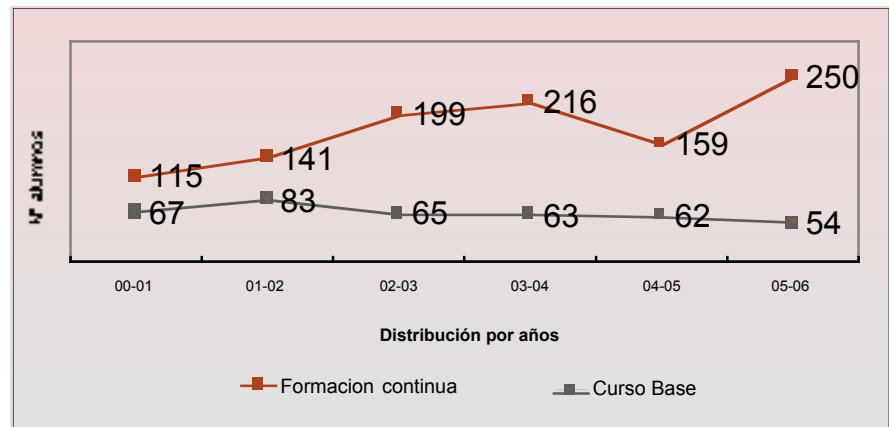
- Posibilitar la **formación** de los nuevos terapeutas que se van incorporando en nuestros 26 Centros Asociados. Esto aporta una gran riqueza y diversidad al ser una formación compartida por miembros de diferentes Centros.

- Ofertar y organizar cursos de **Formación Continua** para nuestros profesionales, abiertos también a los de otras instituciones.

- **Integrar en los planes de Formación** básica y continua las nuevas experiencias desarrolladas en los Centros.

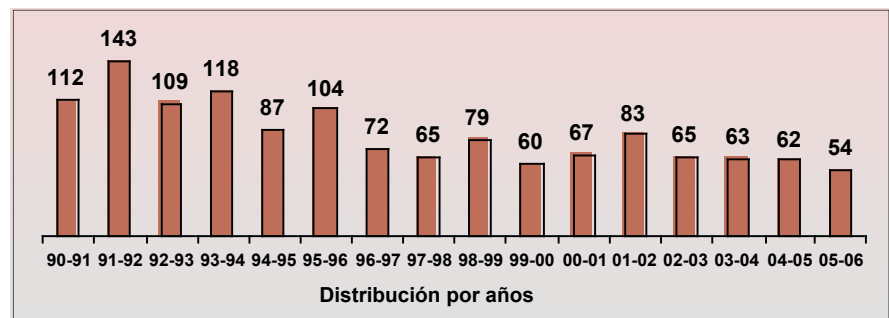
De forma paralela y complementaria a los objetivos anteriores puramente formativos, la Escuela también facilita el encuentro y coordinación de las diferentes **comisiones y grupos de trabajo** que, a nivel nacional, desarrollan los proyectos de la Asociación en las distintas áreas: comunicación, evaluación, prevención, voluntariado, adolescentes...

Nº DE ALUMNOS DEL CURSO BASE Y FORMACIÓN CONTINUA EVOLUCIÓN EN EL PERIODO 2000-2006



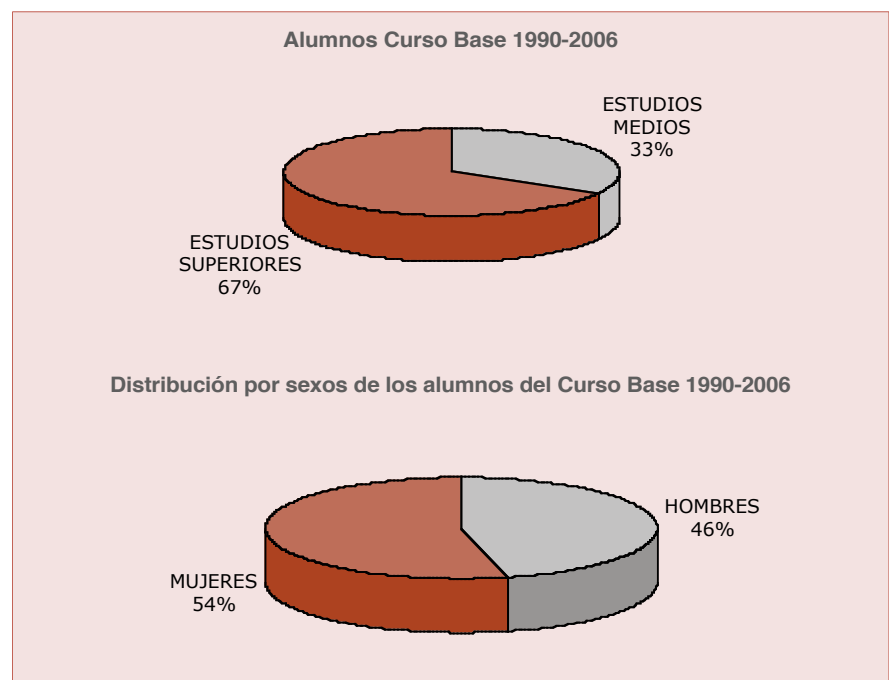
La consolidación de los equipos en los Centros permite que se mantenga constante el nº de alumnos que hacen la Formación Básica, al tiempo que es cada vez mayor la demanda de Formación continua.

Nº DE ALUMNOS DEL CURSO BASE 1990-2006



3 promociones anuales del 90 al 95 y 2 promociones anuales del 95 al 06.

PERFIL DE LOS ALUMNOS DEL CURSO BASE



EQUIPOS IMPLICADOS EN LA FORMACIÓN

En la formación de los profesionales de los Centros Asociados está implicado gran número de personas, pero hay que destacar tres equipos que están, a diferentes niveles, sustentando el Plan de Formación:

LA DIRECCIÓN DE LA ESCUELA

Es, en último término, el departamento directamente responsable del funcionamiento de los cursos, la programación de los mismos y la atención a los alumnos. También la dirección de la Escuela, junto con los tutores del Curso Base, elabora los informes de evaluación de los alumnos del mismo que se remiten a sus Centros de origen.

La Dirección está respaldada en estas tareas por la Comisión de Formación y por los Responsables de Formación en los Centros Asociados.

LA COMISIÓN DE FORMACIÓN

Supervisa junto con la Dirección de la Escuela, los objetivos, desarrollo y contenidos de los cursos. Recoge información acerca de las necesidades de formación detectadas en los Centros, para así proponer cursos que den respuesta a las mismas. Coordina a los responsables de formación de cada zona, y hace de enlace entre ellos y la Escuela.

RESPONSABLES DE FORMACIÓN

En cada Centro existe esta figura, cuya función es acompañar el proceso formativo de los nuevos profesionales que se van incorporando: detecta sus dificultades, orienta en su solución y los va integrando progresivamente en los diferentes equipos de trabajo. Elabora y envía a la Escuela los informes de evaluación de las prácticas de los

CURSO BASE DE FORMACIÓN DE TERAPEUTAS EN DROGODEPENDENCIAS

Lugar de realización

Escuela de Formación de la Asociación Proyecto Hombre en régimen residencial.

Centro Asociado de Procedencia.

Duración

240 horas: en tres módulos intensivos de dos semanas cada uno, distribuidas en seis meses.

960 horas de prácticas supervisadas durante un año.

Metodología

Clases teórico-prácticas.
Grupos de trabajo y debate.
Tutores que acompañan el proceso.
Evaluación de los alumnos.
Examen final.

Trabajo directo con los usuarios de diferentes dispositivos, supervisado por un profesional experto.

Contenidos

1ª semana:

Conceptos generales en drogodependencias. Panorama español y fenómeno de las drogodependencias en España. La red asistencial. Legislación. Enfermedades ligadas al consumo. Planificación y evaluación.

2ª semana:

Raíces de Proyecto Hombre y movimiento de Comunidades Terapéuticas. Proceso educativo-terapéutico. Autoayuda. Competencias del terapeuta.

3ª semana:

Objetivos, conceptos e instrumentos de motivación. Primeras entrevista. Grupo de residentes, seminarios y otras actividades.

4ª semana:

Trabajo terapéutico de las áreas comportamental, afectiva y cognitiva. Instrumentos terapéuticos.

5ª semana:

Objetivos, conceptos e instrumentos de intervención en la reinserción social y orientación socio-laboral. Toma de decisiones, crisis y recaídas.

6ª semana:

Nuevos modelos de intervención en drogodependencias en Proyecto Hombre.

El periodo de formación inicial se acompaña con un continuo feed-back que ayuda a conocer los aspectos y necesidades más relevantes de cada alumno, con el fin de orientarle hacia un mejor desarrollo de sus potencialidades personales y técnicas.

alumnos del Curso Base. También selecciona a los alumnos de los cursos de formación continua según las necesidades de su Centro y el interés de sus profesionales.

LOS CURSOS DE FORMACIÓN

Los cursos se estructuran en tres niveles: **Formación Básica**, **Formación Continua** y **Formación Universitaria**.

En los primeros tiempos de existencia de la Escuela, se dio prioridad a los Cursos Base, ya que la formación inicial de los futuros terapeutas era la necesidad más urgente. Se realizaban tres promociones de Curso

Base cada año, lo que permitía el paso de un gran número de profesionales que iniciaban su trabajo en Proyecto Hombre. Con el paso del tiempo, cada Centro fue consolidando su plantilla de terapeutas, por lo que la demanda de formación inicial fue disminuyendo, al tiempo que se incrementaba la petición de cursos de formación continua y reciclaje. Por esta razón progresivamente fue aumentando la oferta de este último tipo de cursos.

También se consideró la posibilidad de organizar algún tipo de formación equivalente al postgrado universitario, que diera a nuestros profesio-

nales la oportunidad de especializarse en drogodependencias con el aval de alguna universidad de reconocido prestigio. Esto fue el origen del curso de Experto Universitario con el respaldo de la Universidad Complutense de Madrid.

FORMACIÓN BÁSICA: CURSO BASE

Es el curso previo a la obtención del **diploma de Terapeuta** de Proyecto Hombre en Drogodependencias. Lo realizan los profesionales que se van incorporando a los equipos, independientemente de la formación inicial que traigan.



Se organizan varios cursos monográficos cada año, que responden a las necesidades de formación que nuestros Centros Asociados solicitan. Gracias a ellos, se favorece la actualización sistemática y la capacitación técnica de nuestros profesionales. También se incluyen aquellas temáticas que potencian su desarrollo personal, a través de cursos vivenciales.

En él se proporciona tanto una formación básica en conceptos generales de drogodependencias, como la relativa a la filosofía, metodología e instrumentos propios del estilo terapéutico de Proyecto Hombre en nuestros tratamientos. Está también orientado a posibilitar la adquisición de las capacidades, destrezas y actitudes que caracterizan a nuestros profesionales.

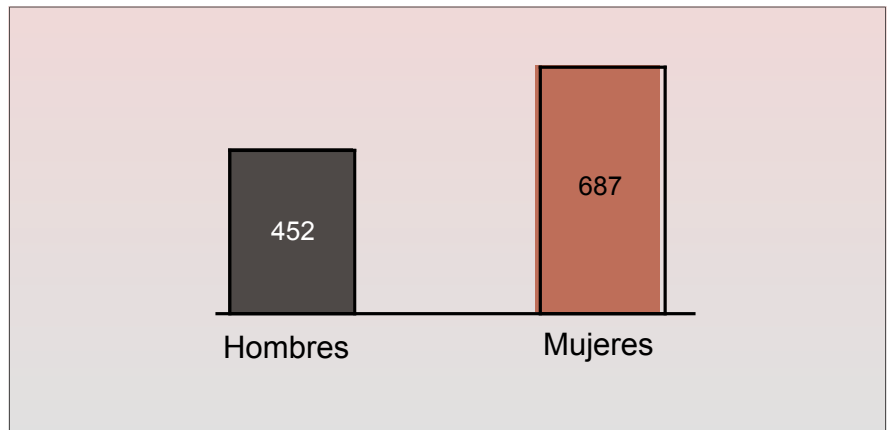
En esta formación inicial, hay que destacar la presencia de **los tutores**, cuatro para cada promoción, que realizan el curso con los alumnos y son elegidos entre terapeutas experimentados de los diferentes Centros. Acompañan presencialmente a los alumnos en formación, con el fin de ayudarles a alcanzar sus objetivos personales y los propios de cada materia, aclarando dudas y coordinando los grupos que se realizan a diario al finalizar las clases. El periodo de formación inicial se acompaña con un continuo **feed-back** que ayuda a conocer los aspectos y necesidades más relevantes de cada alumno, con el fin de orientarle hacia un mejor desarrollo de sus potencialidades personales y técnicas.

FORMACIÓN CONTINUA

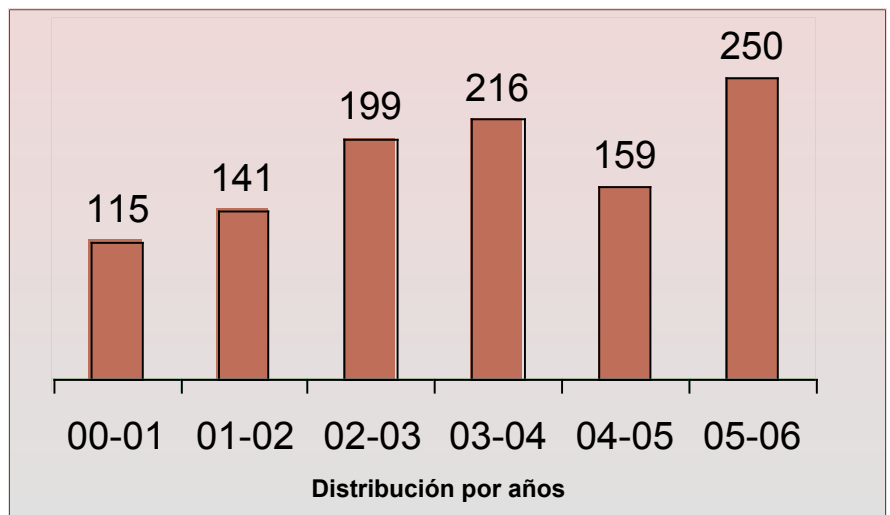
Se organizan varios **cursos mono-gráficos** cada año, que responden a las necesidades de formación que nuestros Centros Asociados solicitan. Gracias a ellos, se favorece la actualización

En colaboración con la Universidad Complutense de Madrid, la Escuela ofrece a los profesionales que ya han realizado el Curso Base, la posibilidad de obtener el título de Experto Universitario.

CURSOS DE FORMACIÓN CONTINUA: DISTRIBUCIÓN ALUMNOS POR SEXO 200-2006

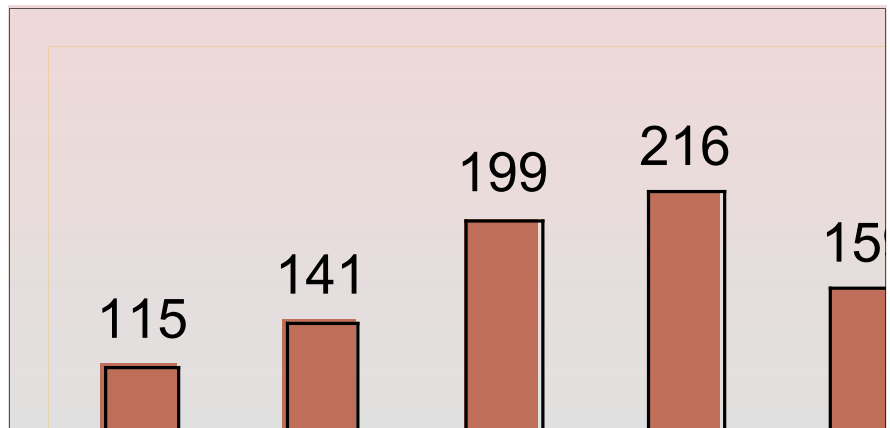


NÚMERO DE ALUMNOS DE FORMACIÓN CONTINUA 2000-2006

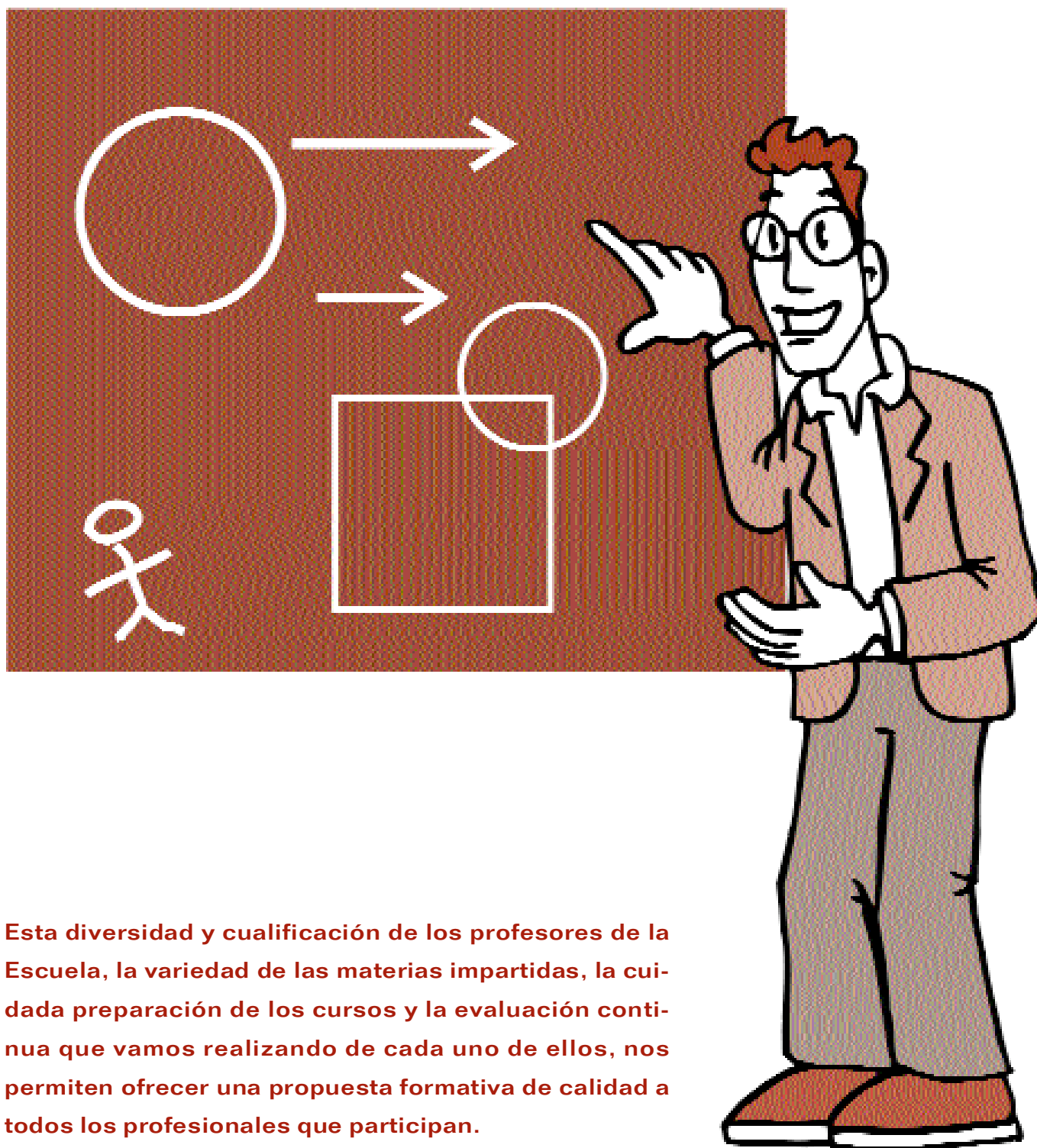


En el periodo 2000-2006 han realizado cursos de formación continua un total de 1080 alumnos.

NÚMERO DE ALUMNOS POR AÑO DEL CURSO DE EXPERTO EN DROGODEPENDENCIAS. 1998-2006



Son nueve promociones de este curso desde su comienzo con un total de 210 alumnos.



Esta diversidad y cualificación de los profesores de la Escuela, la variedad de las materias impartidas, la cuidada preparación de los cursos y la evaluación continua que vamos realizando de cada uno de ellos, nos permiten ofrecer una propuesta formativa de calidad a todos los profesionales que participan.

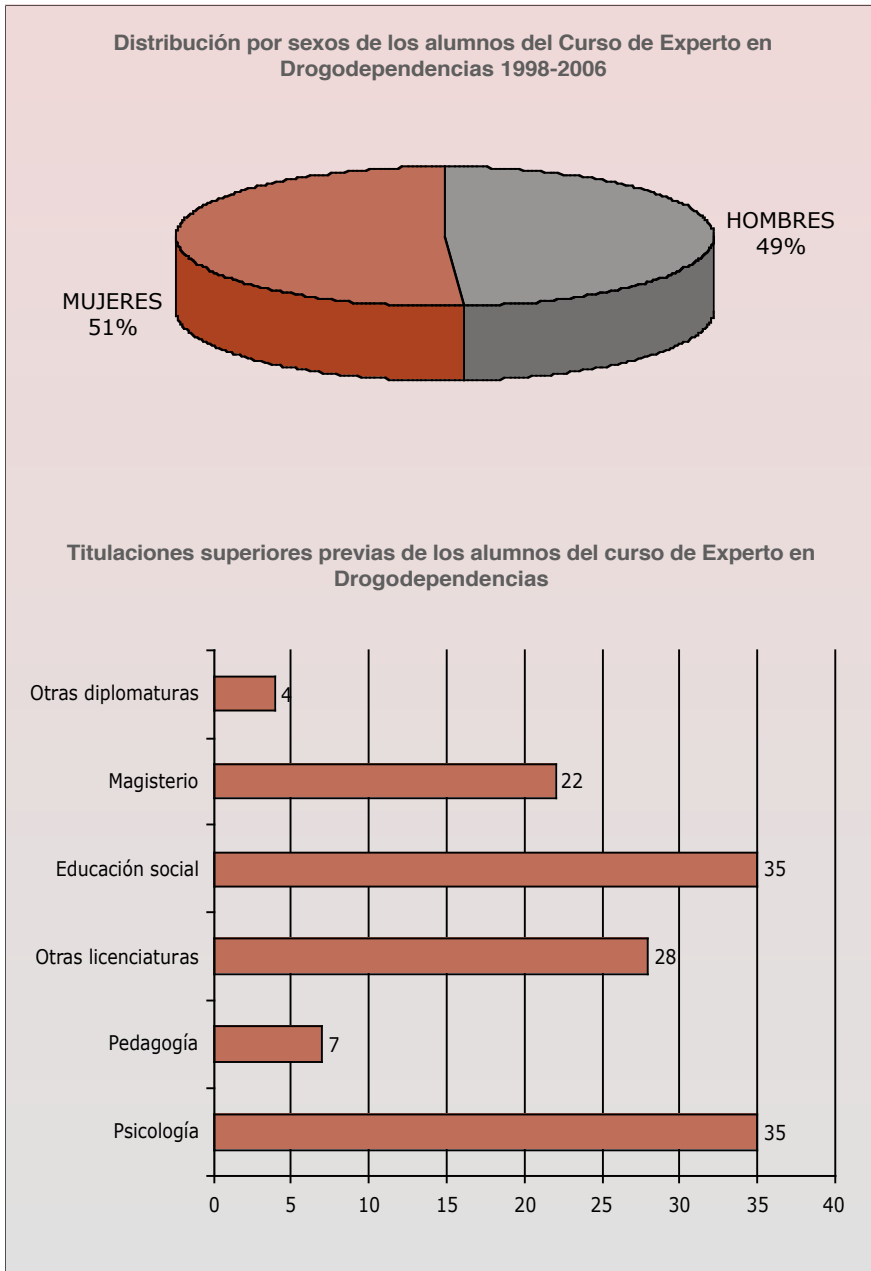
sistemática y la capacitación técnica de nuestros profesionales. También se incluyen aquellas temáticas que potencian su desarrollo personal, a través de cursos vivenciales.

Su duración es de 20 o 40 horas, dependiendo del contenido, y la meto-

dología es siempre participativa, complementando las clases teóricas con sesiones prácticas. La mayoría de ellos están abiertos a profesionales ajenos a Proyecto Hombre, lo que supone un enriquecimiento tanto para ellos como para nosotros.

Algunos de los cursos realizados los últimos años han sido: Patología dual, Codependencia afectiva, Prevención e intervención en procesos de recaídas, Mujer y adicción, Orientación sociolaboral, Valores, Psicodrama, Biogestalt, Foro de Cocaína, Adolescentes...

PERFIL DE LOS ALUMNOS DEL CURSO EXPERTO UNIVERSITARIO EN DROGODEPENDENCIAS



El 70% de las titulaciones previas corresponden a Psicología, Educación Social y Magisterio.

Ponemos especial cuidado en escoger el profesorado que imparte nuestros cursos. Se trata de que sean, además de expertos en su materia, buenos expositores y comunicadores de la misma. Se busca también que sean capaces, si la situación lo requiere, de adaptar el programa que traen a las necesidades específicas del grupo de alumnos.

EXPERTO UNIVERSITARIO EN DROGODEPENDENCIAS

En colaboración con la Universidad Complutense de Madrid, la Escuela ofrece a los profesionales que ya han realizado el Curso Base, la posibilidad de obtener el título de Experto Universitario.

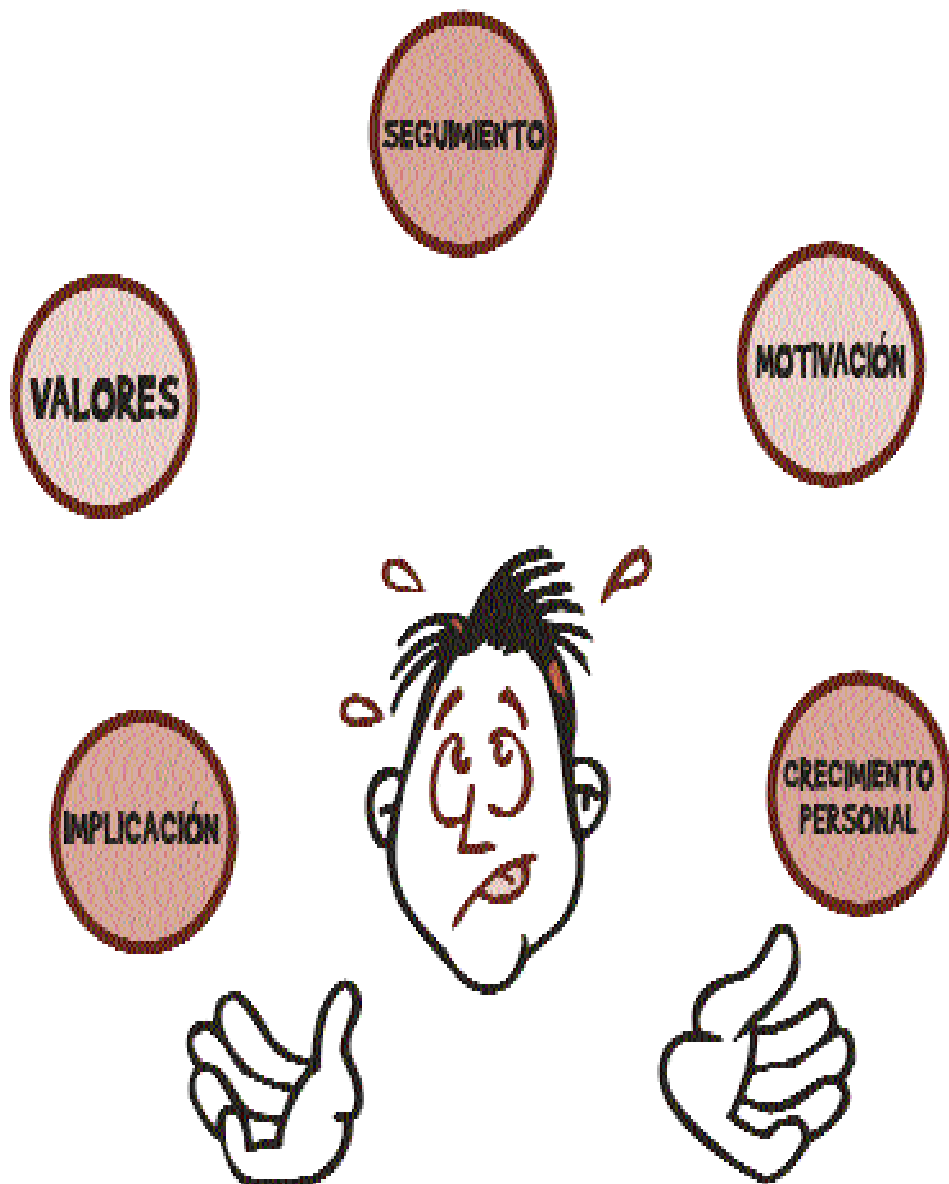
Durante cuatro semanas intensivas, profesorado de la Universidad Complutense imparte las clases en la Escuela, adaptando los contenidos a las necesidades específicas de nuestros alumnos. Las clases teóricas se complementan con la realización de prácticas en la Universidad y las visitas a diferentes Centros de tratamiento. Además cada alumno realiza un trabajo de investigación que presenta al finalizar el curso en función del cual, junto con el resultado de un examen final, obtiene el título de Experto Universitario.

PROFESORES DE LA ESCUELA

Ponemos especial cuidado en escoger el profesorado que imparte nuestros cursos. Se trata de que sean, además de expertos en su materia, buenos expositores y comunicadores de la misma. Se busca también que sean capaces, si la situación lo requiere, de adaptar el programa que traen a las necesidades específicas del grupo de alumnos. Además, la metodología de exposición es participativa, por lo que habitualmente no se trata sólo de ponencias magistrales, sino que se complementa con prácticas sobre el tema, trabajos de grupo, debates... Tanto para los cursos de formación básica como para los de formación continua, el profesorado está formado por profesionales de nuestros Centros Asociados y por expertos ajenos a Proyecto Hombre.

Entre los profesionales de nuestros Centros, imparten clases aquellos que, por su experiencia y trayec-

Habitualmente la preparación del contenido de las clases está respaldada por todo su equipo de trabajo, ya sea del Centro al que pertenece o de una de las Comisiones Nacionales que trabajan de manera continuada en nuestra Asociación.



Los profesores, además de expertos en su materia, han de ser buenos expositores y comunicadores. La metodología es participativa, por lo que habitualmente no se trata sólo de ponencias magistrales, sino que se complementa con prácticas sobre el tema, trabajos de grupo, debates...

toria profesional, son especialistas en cada uno de los temas tratados. Habitualmente la preparación del contenido de las clases está respaldada por todo su equipo de trabajo, ya sea del Centro al que pertenece o de una de las Comisiones Nacionales que trabajan, de manera continuada en nuestra Asociación, las diferentes áreas. Es esta colaboración de los Centros y de nuestros profesionales la que hace posible el funcionamiento de la Escuela de Formación, y aporta, no sólo la calidad técnica en cada materia, sino también la metodología, filosofía y estilo de intervención que nos caracterizan.

Entre los **expertos externos** a nuestra organización se encuentran reconocidos profesores de diferentes Universidades, como son la Autónoma y la Complutense de Madrid, la de Deusto, Comillas, la pública de Navarra... También profesionales que prestan sus servicios en diferentes Entidades públicas y privadas: Ayuntamientos, Centros Provinciales de Drogodependencias, Plan Nacional Sobre Drogas, EDEX, Grupo Interdisciplinar de Drogas (GID), IASP...

Esta diversidad y cualificación de los profesores de la Escuela, la variedad de las materias impartidas, la cuidada preparación de los cursos y la evaluación continua que vamos realizando de cada uno de ellos, nos permiten ofrecer una propuesta formativa de calidad a todos los profesionales que participan. Con ella queremos conseguir no sólo la adquisición de conocimientos y técnicas, sino también favorecer las potencialidades personales, las actitudes coherentes, el crecimiento personal y el intercambio de experiencias que hagan madurar a todos los profesionales que trabajan en Proyecto Hombre en el "arte" de acompañar a quienes deciden reconstruir su vida con nuestra ayuda.